

DINÁMICA

DEL MERCADO LABORAL DE PUERTO TRIUNFO

BOLETÍN EJECUTIVO No. 8

Il trimestre de 2020 (abril, mayo y junio)

El objetivo de este boletín es brindar información a los diferentes actores del municipio de Puerto Triunfo acerca de los avances en la implementación de la Política Pública de Empleo en el territorio frente a las variables: número de trabajadores, participación femenina en el mercado laboral, distribución de las empresas por tamaño de contratación, participación de trabajadores por nivel de cualificación, distribución del empleo por el nivel de escolaridad y proporción de empleados contratados que cuentan con Carta de Territorialidad.





INTRODUCCIÓN

.....

En el marco del acompañamiento técnico y metodológico de la implementación de la Política Pública de Empleo del municipio de Puerto Triunfo, este informe se consolida como un instrumento de información que acompaña la toma de decisiones informadas por parte de las instituciones públicas y el sector privado.

La implementación exitosa de la política pública depende en buena medida de la medición y análisis de información que permita a los actores económicos hacer evaluaciones y llegar a una acertada toma de decisiones.

Para la octava edición del Boletín de dinámica laboral se

contó con una muestra igual a la del séptimo boletín correspondiente a 50 empresas aliadas al proyecto y que aportaron valiosa información para la construcción de este documento. Estas 50 empresas se encuentran distribuidas en: 47 empresas locales y 3 empresas ancla (Proyecto Campo Teca, Caltek y Cementos Alion).

De acuerdo con los datos otorgados por las 50 entidades aliadas, la contratación laboral de las empresas en el II trimestre del 2020 fue de un total de 996 empleos, en el mes de abril fue de 326 empleos, en mayo fue de 345 empleos y en junio de 325 empleos,

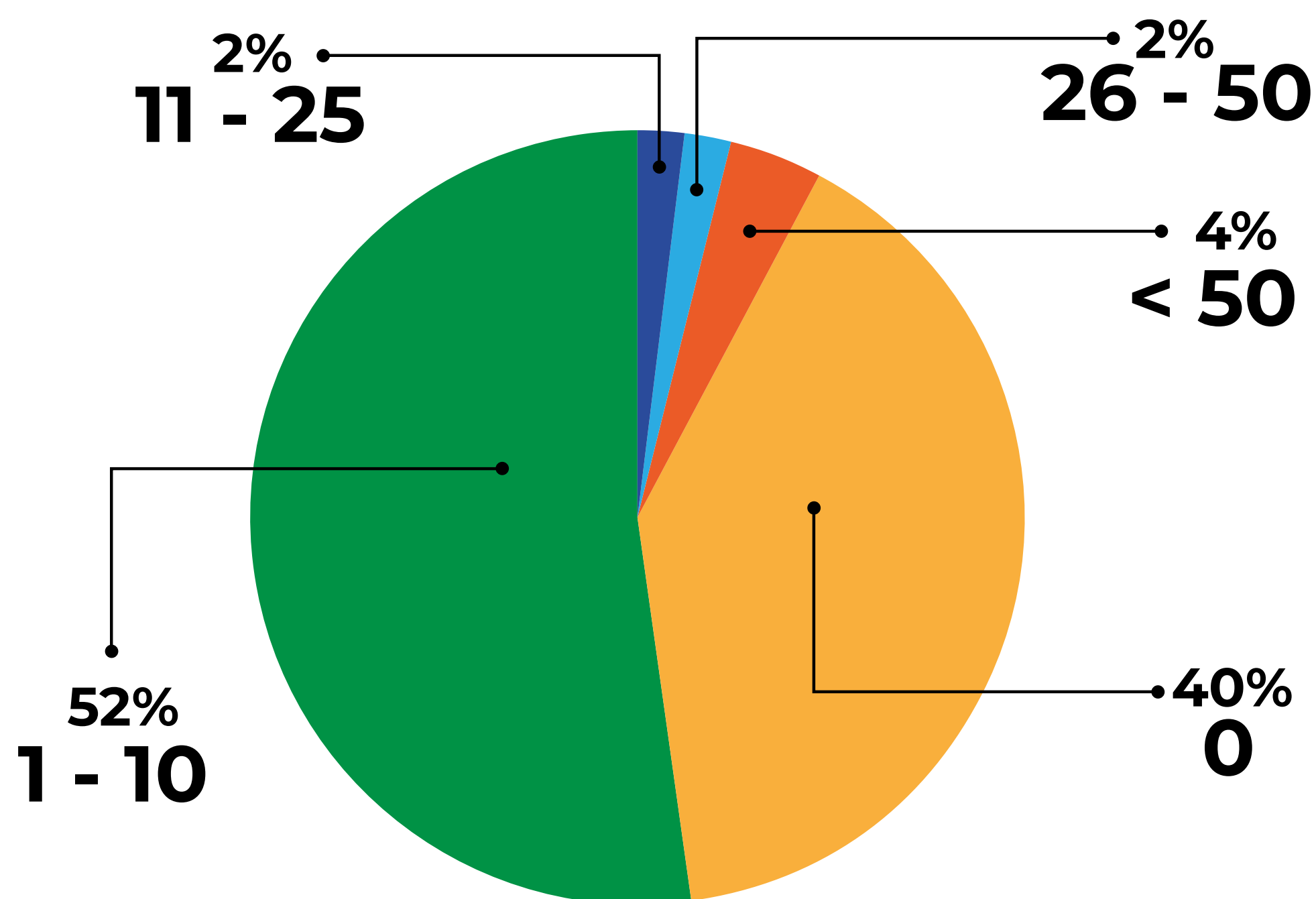
Lo anterior constituye una fuerte contracción del orden del 36% en el empleo contratado por las empresas aliadas, en tanto, la contratación del segundo trimestre fue de 996 empleos frente a 1.558 del primer trimestre del año.

La presente entrega nos da un panorama del estado del mercado laboral del municipio para el segundo trimestre de 2020, que se vio enmarcado un periodo de cuarentena y disminución de la actividad económica en toda la población debido al virus SARS-CoV2 que produce la enfermedad denominada por la Organización Mundial de la Salud (OMS) como COVID-19. El inicio del periodo de cuarentena preventiva decretado desde marzo por el Gobierno Nacional implicó aislamiento de la población y cierre de establecimientos comerciales y de industrias que tuvieron efectos directos en la dinámica laboral local.

Las empresas locales que mayor empleo generaron durante el trimestre fueron: 1) Empaque de Productos y Cargue de Vehículos Ltda. y 2) Servicios de Soldadura y Montajes Villa y Galindo S.A.S con 127 y 52 empleos demandados, respectivamente. Por su parte, las empresas ancla que mayor empleo generaron durante el trimestre fueron: 1) Proyecto Campo Teca con 296 empleos demandados y 2) Caltek con 200.

CLASIFICACIÓN DE LAS EMPRESAS POR EL NÚMERO TOTAL DE EMPLEADOS

Gráfico 1: Clasificación de las empresas por número de empleados



Fuente: datos empresas aliadas, elaboración CER

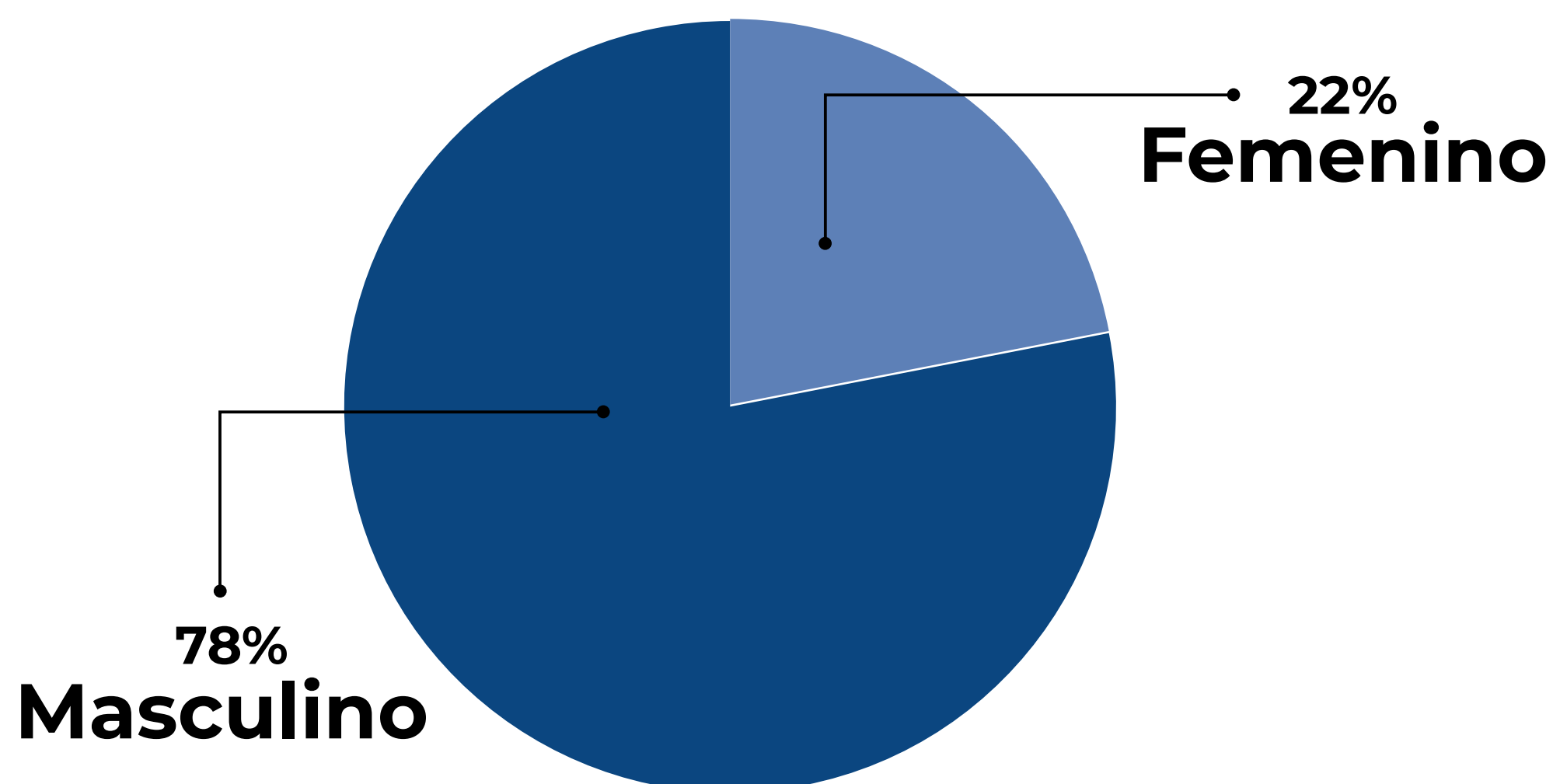
Durante el periodo, El 52% de las empresas aliadas se encontraron en el rango de contratación entre 1 y 10 personas. Seguido de las empresas que no contrataron mano de obra durante el trimestre (40%) y de las empresas que contrataron entre 26 y 50 empleados (4%).

Como consecuencia de la pandemia, el cese de la actividad económica y aislamiento preventivo de la población, pasaron de 32% en el primer trimestre del año a 40% en el segundo, el número de empresas que, si bien antes tenían la capacidad de contratar empleados, para el periodo en referencia no tuvieron personal vinculado laboralmente a las empresas.



CLASIFICACIÓN DEL EMPLEO CONTRADO POR GÉNERO

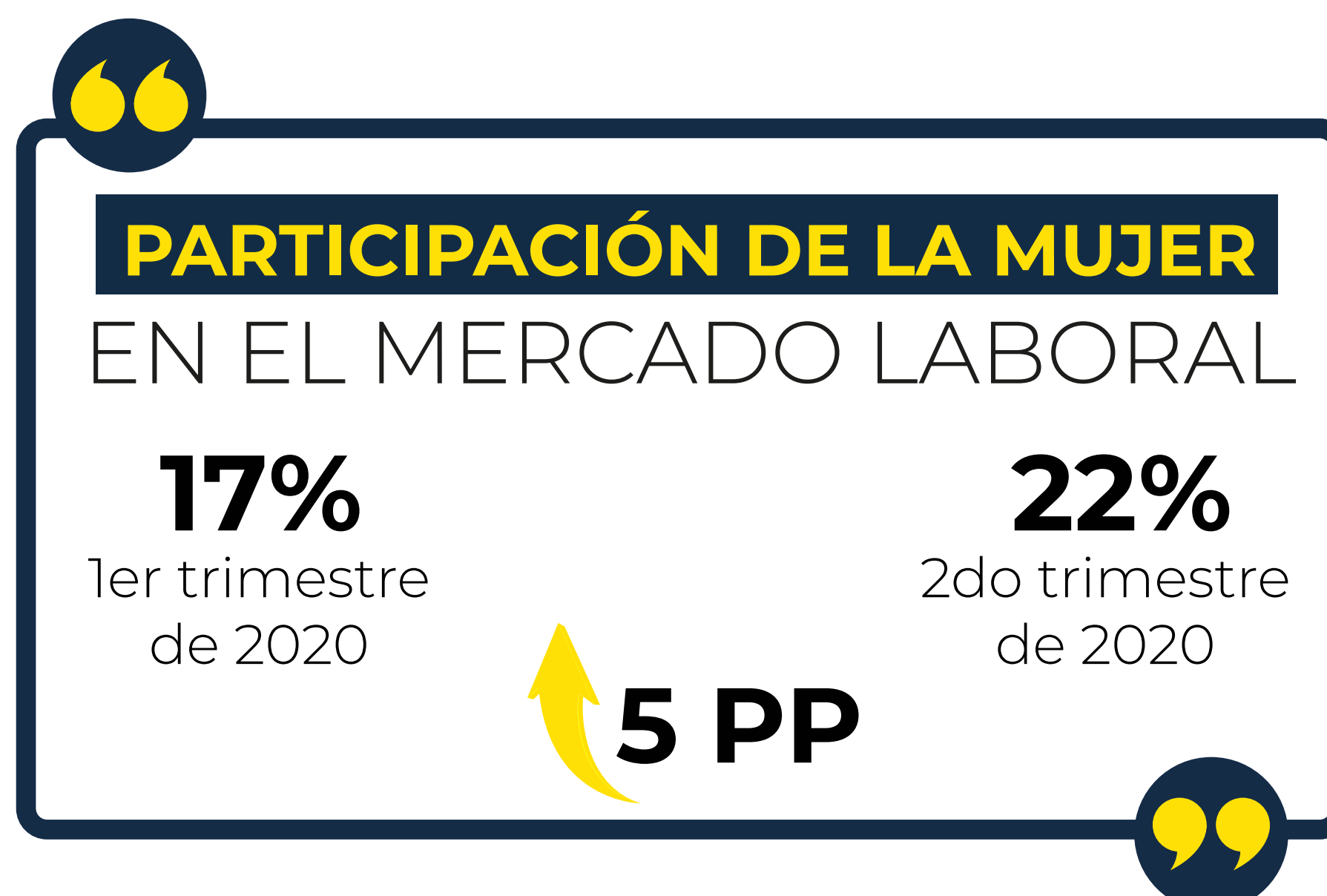
Gráfico 2: **Clasificación de la demanda de empleo por género**



Fuente: datos empresas aliadas, elaboración CER

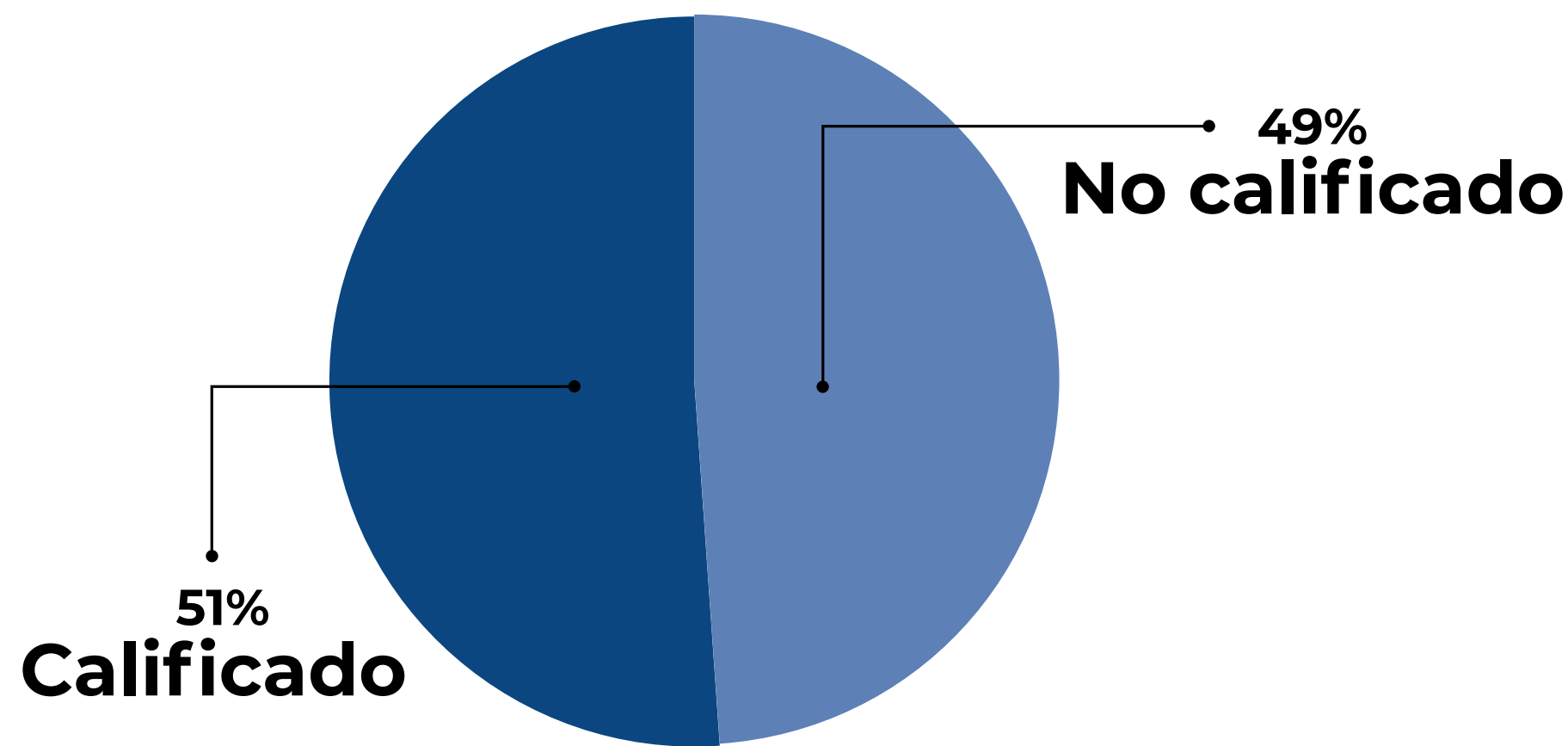
La participación femenina en el mercado laboral que había venido presentado leves aumentos durante el último trimestre de 2019 y primer trimestre de 2020, para el presente boletín durante los meses de abril, mayo y junio de 2020 alcanzó valores del 22,4%, 20,6% y 21,5%, respectivamente.

Según lo anterior, durante el segundo trimestre de 2020 el promedio de participación femenina fue de 21,5%, que se traduce como un aumento de 4,1 puntos porcentuales frente al trimestre anterior que reportó una participación de 17,4% y una tendencia alcista durante los últimos periodos a favor de una mayor participación de las mujeres en el mercado laboral. Es necesario continuar buscando estrategias que permitan una mayor vinculación femenina al mercado laboral.



CLASIFICACIÓN DEL EMPLEO DEMANDADO POR TIPO DE MANO DE OBRA Y NIVEL DE ESCOLARIDAD

Gráfico 3: **Clasificación de la demanda de empleo por tipo de mano de obra**



Fuente: datos empresas aliadas, elaboración CER

Frente a la relación entre empleos demandados a partir de su cualificación, fue este el primer trimestre que evidenció una mayor demanda de empleados calificados frente a los no calificados, principalmente por la demanda de las empresas ancla. La participación de la mano de obra calificada alcanzó una participación de 51,2% en el trimestre.

Lo anterior se traduce como una tendencia sostenida durante los últimos trimestres en que el sector empresarial de la región cada vez demanda trabajadores más técnicos y con mayores conocimientos para el desempeño de actividades laborales.



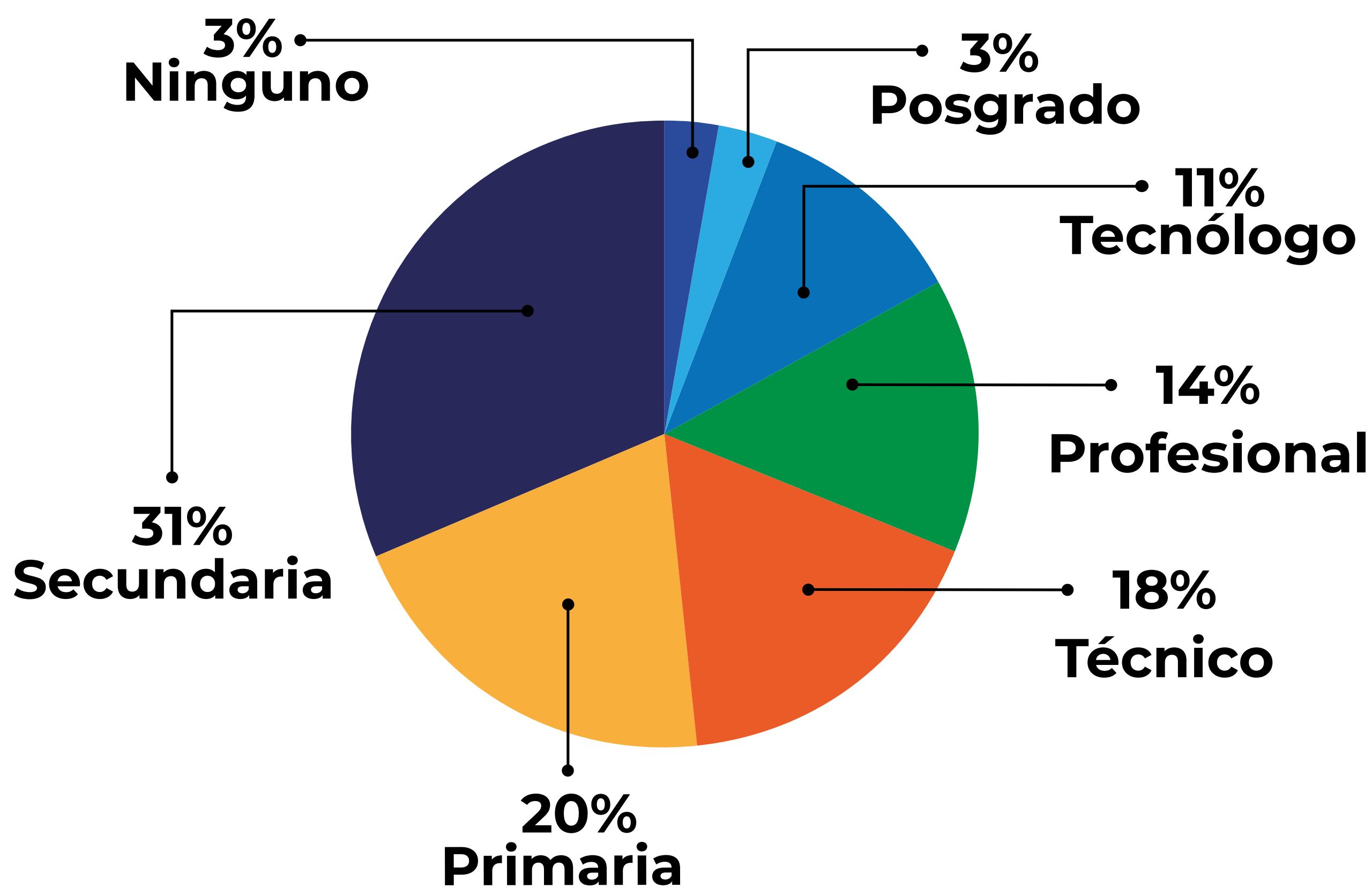
EN PROMEDIO

51 de cada 100 empleos

contratados por las empresas aliadas fueron de mano de obra **calificada**



Gráfico 4: **Clasificación de la demanda de empleo por nivel de escolaridad**



Fuente: datos empresas aliadas, elaboración CER

Cada vez hay mayor igualdad en las contrataciones realizadas entre personal con rangos de educación secundaria y primaria y el personal con estudios técnicos, tecnológicos y profesionales, es decir, existe una tendencia sostenida de aumento en la demanda de personal calificado con estudios técnicos, tecnológicos y profesionales en el territorio

«

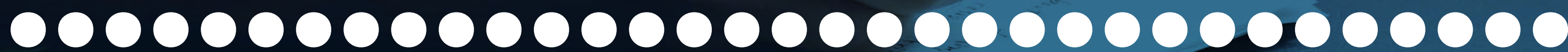
EN PROMEDIO

43 de cada 100 empleos

contratados por las empresas aliadas fue personal con nivel educativo **técnico, tecnólogo y profesional**

»

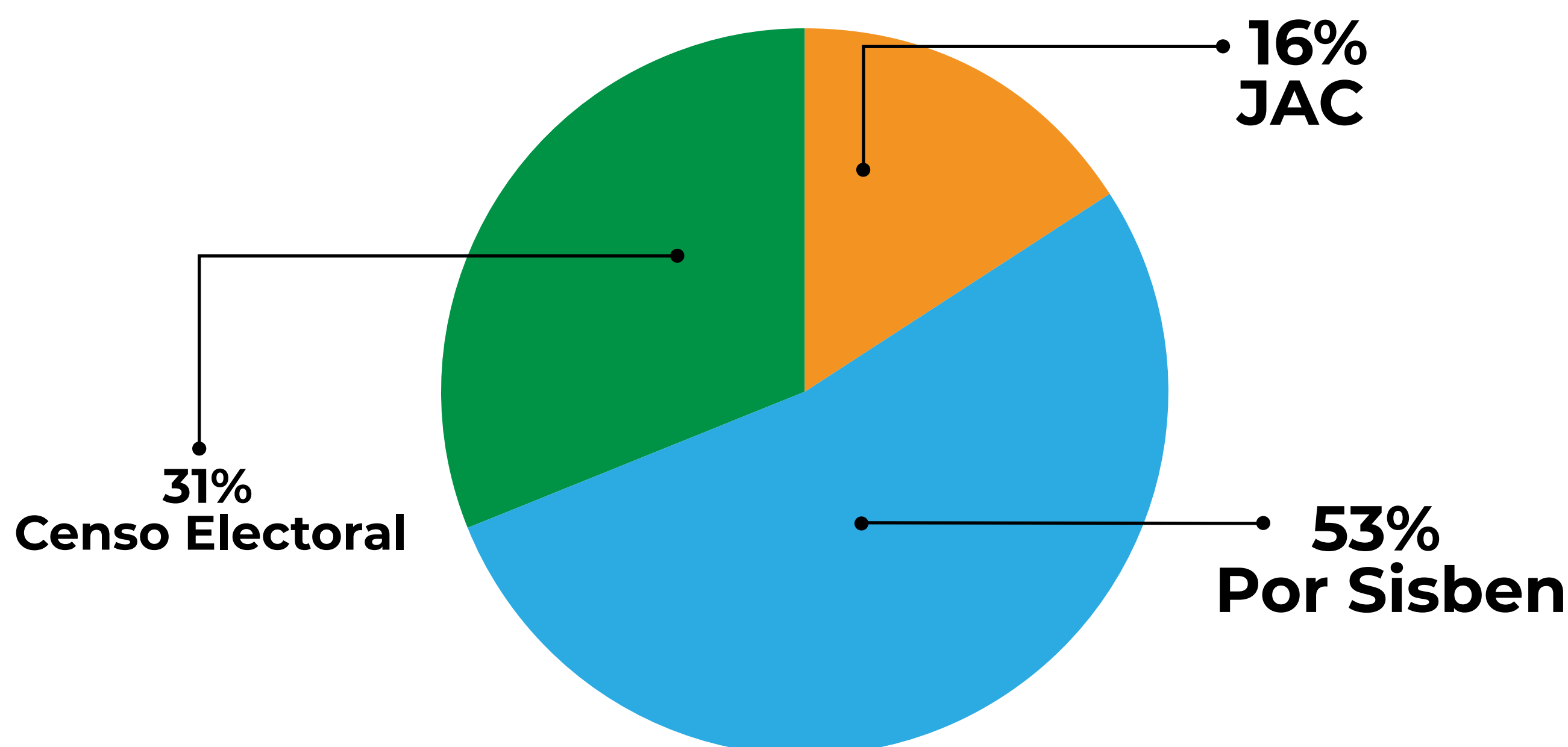
CERTIFICADO DE TERRITORIALIDAD



De acuerdo con los datos reportados por la Alcaldía de Puerto Triunfo sobre el número de Certificados de Territorialidad expedidos manera mensual, para el periodo del segundo trimestre de 2020 (abril-junio 2020) hubo una reducción en el número de certificados expedidos frente a trimestres anteriores como consecuencia de la reducción en la actividad económica en el país y dinámica laboral por cuenta de la pandemia.

Según los datos, durante el segundo trimestre de 2020 se expedieron un total de 209 Certificados de Territorialidad, lo que constituyó en una disminución del orden del 65% de certificados expedidos en relación con el primer trimestre de 2020 donde se expedieron 612.

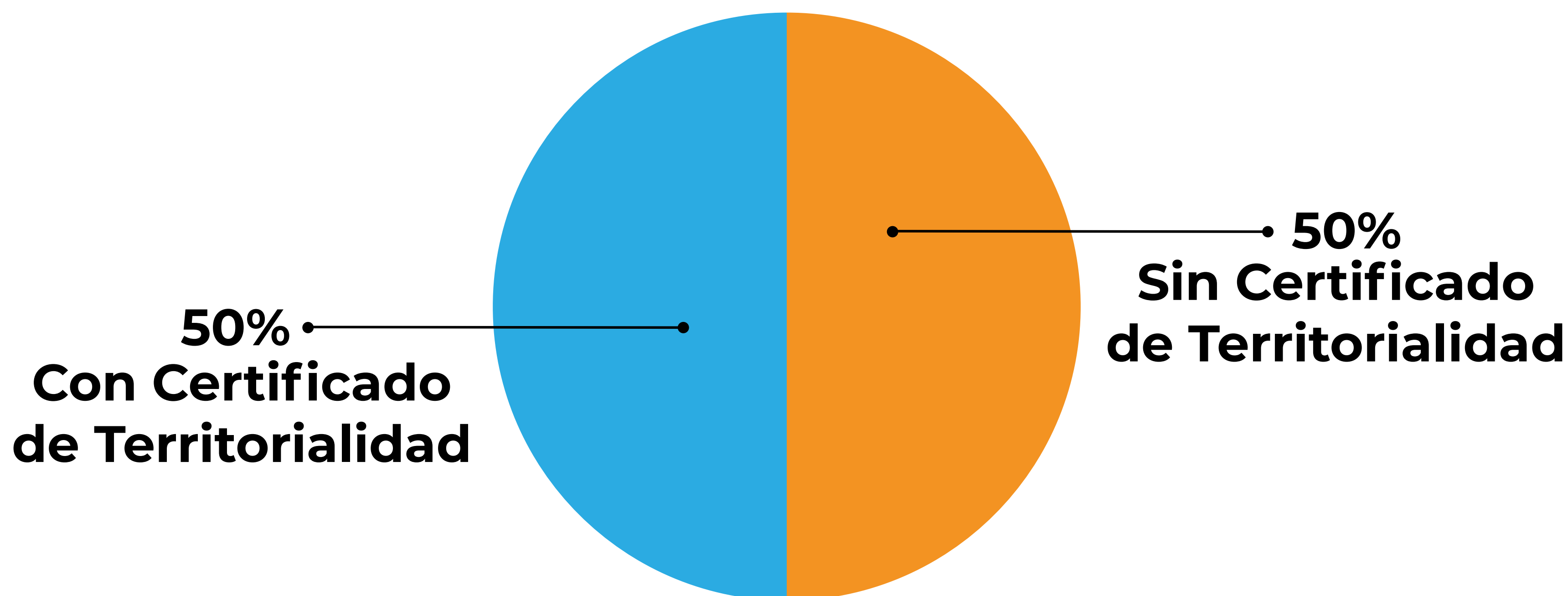
Gráfico 5: Clasificación de Certificados Expedidos por Criterio Utilizado



Fuente: datos empresas aliadas, elaboración CER

El criterio de mayor utilización para la expedición de certificados en el periodo fue el SISBÉN (53%), seguido por las personas registradas en el Censo Electoral (31%) y finalmente, las personas registradas en los libros de las Juntas de Acción Comunal (16%).

Gráfico 5: Porcentaje de la mano de obra con Certificado de Territorialidad



Fuente: datos empresas aliadas, elaboración CER



1). Los resultados evidencian que la mano de obra no calificada

es más vulnerable a los choques económicos, como el ocurrido con ocasión de la pandemia de la COVID-19. De modo que una de las acciones que permitirá fortalecer las condiciones territoriales debe estar orientada a aumentar el número de trabajadores de la región con cualificación técnica, tecnológica o profesional.

2). Fortalecer las medidas de seguridad de higiene en el transporte público y locales comerciales como, disminuir la densidad de personas, implementar horarios flexibles, teletrabajo, jornadas reducidas y verificación de la implementación de las medidas del Gobierno Nacional.

3). Es fundamental asegurar durante la reactivación el correcto funcionamiento de la logística y los canales de distribución en el territorio para asegurar que los insumos y productos de las empresas locales lleguen en a sus destinos sin contratiempos para no afectar la operación de las empresas.

4). Establecer medidas que incentiven la compra de productos locales, estimulando tanto a la ciudadanía, sector privado y sector público a adquirir productos del orden local y que favorezcan a la generación de empleo en el municipio.

5). Es necesario incentivar al máximo el uso de las redes sociales como Facebook e Instagram por parte de las empresas locales como una oportunidad para realizar negocios de forma virtual, expandir sus mercados objetivo y asegurar la presencia de la empresa en la mente del público.

6). Organizar un plan de contingencias y un plan de continuidad de las operaciones articulado con el equipo de trabajo durante la fase de reactivación, considerando los posibles escenarios futuros una vez se realice la apertura económica del municipio.

7). Mantener comunicación con trabajadores y proveedores sobre las medidas tomadas por el Gobierno Nacional y Local frente al COVID-19, así como las normas de prevención y cuidado de contagio para asegurar la protección de todo el equipo y evitar futuros rebrotes del virus.

EMPRESAS ALIADAS



Empresas aliadas

- 1). AGUA Y BOSQUE SAS
- 2). OCAM SAS
- 3). CONSTRUCCIONES ABMORO LTDA
- 4). EMPAQUE DE PRODUCTOS Y CARGUE DE VEHICULOS LTDA
- 5). INGENIERIA PRODUCTIVA
- 6). LA PORTEÑA
- 7). MANTENIMIENTO FORESTAL Y OBRAS CIVILES
- 8). MATERIALES FERRO CAVIR S.A.S
- 9). MONCOING S.A.S
- 10). SERVICIOS Y MANTENIMIENTO R&R
- 11). SESCO TOUR S.A.S
- 12). SOLDADURA JK
- 13). SOLUCIONES INDUSTRIALES PORTEÑA S.A.S
- 14). COMERCIALIZADORA E INVERSORA PRADA S.A.S
- 15). ECOARENAS
- 16). MEASUREMENT AND CONTROL S.A.S
- 17). TERRITORIO VASQUEZ TEMPORALES S.A.S
- 18). TRANSPORTE FLUVIAL Y TERRESTRE ZAMBRANO y H S.A.S
- 19). SERVICIOS AMBIENTALES Y FORESTALES SAF S.A.S
- 20). DIMASE SERVICIOS S.A.S - DIEB MATOS SEFAIR
- 21). SERVICIOS DE SOLDADURA Y MONTAJES VILLA Y GALINDO S.A.S - SERVISOM
- 22). WELDING GLOBAL SERVICES S.A.S.
- 23). RP MACHINES S.A.S
- 24). TRANSPORTES TRIUNFO S.A.S
- 25). SERVICIOS INDUSTRIALES DOMINGO ROJAS LIMITADA
- 26). SERVICIOS Y MANTENIMIENTOS PETROLEROS M&C
- 27). ASOCIACIÓN AMBIENTALISTA FUTURO VERDE (AAFUVER)
- 28). ROJACOL SAS
- 29). DOCTOR FARMA SAS
- 30). GLOBAL SERVICIOS CONTRATISTAS S.A.S
- 31). ESTACION DE SERVICIO LUIS LOZANO
- 32). TRANSPORTES COLNACIONAL SAS
- 33). MULTISERVICIOS A&S SAS
- 34). SERVICIOS Y SUMINISTROS JJR SAS
- 35). SERVICIOS SUMINISTROS Y LOGISTICA TYF SAS
- 36). HARD INGENIERIA S.A.S.
- 37). CANTERA LA AURORA
- 38). L&C MULTISERVICIOS Y CONSULTORIAS SAS
- 39). FUNDACION PJE PASITOS JOVENES EMPRENDEDORES
- 40). LILIA STELLA MONTOYA
- 41). TRANSPORTES ESPECIALES MACO TOURS SAS
- 42). BODEGAS LA INDUSTRIAL SAS
- 43). SOLUCIONES INTEGRALES DEL PUERTO - SINTEP SAS
- 44). CASTOR OEA SAS
- 45). ASOCIACIÓN AMBIENTAL SERVICIOS E INGENIERIA - ASERVING
- 46). FUNDACION ISABEL ROMERO GEREZ
- 47). BARUC CATERING SERVICES SAS

Empresas - Instituciones Ancla

1. Ecopetrol- Oxy (Proyecto Teca-Cocorná)
- 2). Cementos Alion
- 3). Caltek